

# ИНСТРУКЦИЯ ПО ИСПОЛЬЗОВАНИЮ РАЙВДРИЛ НАТДРИЛ (RIVEDRILL NUTDRILL)

*Насадка для установки вытяжных заклепок РайвДрил НатДрил (далее «насадка»).*

## **Перед началом работы внимательно прочтите инструкцию!**

Безопасная работа с этим инструментом возможна только после внимательного прочтения всей информации, содержащейся в данной инструкции. Соблюдайте все правила обращения с данной насадкой.

**Будьте внимательны**, при работе с инструментом возможна отдача в той руке, которая держит вращающийся кожух. Если отдача слишком сильная — отпустите кожух.

Для правильной работы инструмента используйте только те заклепки, которые указаны в технических характеристиках к данной модели инструмента. Так же используйте сменные носики соответствующего заклепке размера (Рис. С).

Перед работой с инструментом снимите браслеты, ручные повязки и прочие украшения с рук. В противном случае это может привести к повреждению и порче украшений или травмам.

Используйте только оригинальные запчасти и аксессуары ANDREA.

## *Назначение*

Насадка предназначена для установки резьбовых заклепок М3, М4, М5, М6 и М8.

## *Технические характеристики*

Величина холостого хода — 9 мм (3/8");

Максимальный пиковый крутящий момент — 12 Нм (110 Lbf.in);

Вес 360 г;

Длина — 141 мм;

Диаметр — 60 мм;

Диаметр шестигранного хвостовика — 8 мм (5/16");

Прилагающиеся сменные носики для резьбовых заклепок (5 шт.) М3, М4, М5, М6 и М8:

Совместимость с различными заклепками указана на Рис. С.

## *Особенности использования*

Инструмент разработан для использования с реверсивными электрическими дрелями, реверсивными аккумуляторными шуруповертами и с прочим сверлильным инструментом, имеющим функцию реверса вращения.

Не применяйте к заклепочнику НатДрил крутящий момент более 12 Нм. Когда резьбовая заклепка установлена, сопротивление моментально увеличивается и это может привести к износу инструмента.

**Пользователь должен самостоятельно подобрать необходимый крутящий момент (сначала просто в воздухе).**

При использовании инструмента не по назначению, а так же при нарушении правил и рекомендаций по обращению и использованию инструмента приведенных в этой инструкции, приведших к неисправности или какому-либо иному ущербу, поставщик снимает с себя гарантийные обязательства.

*Как устроена насадка РайвДрил НатДрил*

Рис. А Аксессуары, описанные здесь, не всегда включаются в комплект.

1 — насадка для установки вытяжных заклепок РайвДрил НатДрил;

2 — шестигранный хвостовик;

3 — сверлильный инструмент (в комплект не входит);

4 (Рис. В) — резьбовая заклепка (в комплект не входит);

5 — сердечник;

6 — сменный носик.

**Внимание!** Сердечник и сменные носики прикручиваются против часовой стрелки, а откручиваются по часовой стрелке. Сердечник и носик при установке надежно затянуть ключом 7 мм.

## *Принцип работы*

Насадка НатДрил трансформирует круговое движение, передающееся сверлильным инструментом через хвостовик (2) в четыре различных движения с помощью сердечника. Когда хвостовик вращается влево или вправо (Рис. А2), то сердечник так же вращается влево или вправо соответственно. Если насадка придерживается рукой и не вращается, сердечник убирается или высовывается в зависимости от направления вращения. Когда вращение происходит по часовой стрелке (Рис. А3) сердечник убирается внутрь, когда хвостовик вращается против часовой стрелки, сердечник высовывается. На Рис. А3 эти движения показаны черными и белыми стрелками.

## Попробуйте поработать инструментом без заклепки:

— вращайте против часовой стрелки придерживая рукой, что бы она не вращалась. Проследите как сердечник выходит из насадки. Когда он полностью выйдет насадка начнет вращаться и выскальзывать из руки. Остановите сверлильное устройство.

— вращайте по часовой стрелке, придерживая насадку рукой, что бы она не вращалась. Проследите как сердечник начнет задвигаться внутрь насадки и через 9 мм хода насадка вновь начнет выскальзывать из руки. Остановите сверлильный инструмент.

**Внимание!** После того как сердечник заканчивает выходить из насадки или убираться внутрь **не держите насадку очень крепко, а дайте ей проскользнуть.** Иначе это приведет к **блокировке механизма.**

## Как разблокировать насадку НатДрил

Для разблокирования насадки необходимо вращать закрепленный в патроне хвостовик (2) (Рис. А3) и в это время очень прочно удерживать насадку рукой от вращения. Если вы хотите что бы сердечник (5) вышел из насадки, то вращайте против часовой стрелки, если хотите что бы зашел в насадку, то вращайте по часовой. Если сердечник заблокировался очень сильно, то снимите насадку со сверлильного устройства. Затем используя ключ 7 мм удерживайте сердечник, ключом на 22мм удерживайте сменный носик, а ключом 8 мм проверните хвостовик и разблокируйте насадку (Рис. Д).

## *Как работать*

### Установка заклепки:

1. Установите насадку РайвДрил НатДрил на сверлильный инструмент. Для этого поместите хвостовик (2) в зажимной патрон и хорошо затяните. Убедитесь, что установлен правильный носик (Рис. С).

2. Выберите минимальную скорость вращения на сверлильном инструменте (Рис. В1)

3. **Важно!** Выставьте правильный крутящий момент, который соответствует каждому сменному носику. На Рис. С показан максимальный и минимальный крутящий момент для каждого сменного носика.

4. Выберите соответствующий материал и заклепке носик.

5. **Важно!** Цифры на дрели **не соответствуют** значениям крутящего момента. Вам необходимо до начала работы **подобрать правильный крутящий момент** начиная с самого маленького и постепенно увеличивая, пока заклепка не будет правильно расклепана, а ограничивающий механизм дрели не начнет при этом издавать трещащий звук.

6. Рис. D. Слегка придерживая насадку рукой начните вращать сверлильный инструмент против часовой стрелки.

7. Когда сердечник полностью выйдет из насадки (Рис. D2) остановите дрель.

8. Поднесите к сердечнику резьбовую заклепку и немного наживите.

9. Переключите вращение инструмента по часовой стрелке (Рис. E1). Дождитесь, пока заклепка накрутится до конца и остановите инструмент (Рис. E2).

10. Рис. F1. Вставьте насаженную заклепку в отверстие для расклепывания.

11. Надежно придерживая насадку (в этот момент усилие будет весьма ощутимым) начните вращение по часовой стрелке (Рис. F2) и расклепайте заклепку.

12. Когда заклепка расклепана сработает ограничивающий механизм (Рис. F2). Теперь инструмент нужно остановить.

### Высвобождение сердечника:

1. Смените вращение дрели на против часовой стрелки (Рис. G1).

2. Удерживая насадку рукой начните вращение. В течении секунды при начале вращения, придерживать придется прочно. Затем придерживайте слегка. После того как сердечник полностью выйдет из насадки она начнет вращаться. В этот момент надо прекратить удерживать и дать насадке свободно вращаться (Рис. G2).

3. Сердечник с насадкой выкрутятся из расклепанной заклепки.

4. Насадка готова к приему новой заклепки.

Если в сверлильном инструменте закончился заряд аккумулятора или он прекратил работать по какой либо причине, то вы можете закончить манипуляцию вручную (Рис. H)

Так же возможно использование насадки без сверлильного инструмента. Для вращения хвостовика используйте ключ 8 мм.

## *Как ухаживать и чистить*

Следите за тем, что бы внутренние зажимные губки насадки РайвДрил были чистыми, сухими и смазанными должным образом. Если устройство вышло из строя, то вам следует обратиться к авторизованному сервис центру MAQUINAS ANDREA. Для заказа запасных частей вам следует использовать номера деталей, указанных на рис. J.

## *Самостоятельное устранение проблем*

**Проблема:** повреждается сердечник или заклепка.

**Решение:** слишком большой крутящий момент. Уменьшите его до необходимого.

**Проблема:** Насадку невозможно удержать рукой при вращении.

**Решение:** Возможно, что механизм насадки изношен, что происходит при использовании крутящего момента более 12 Нм. Замените неисправные части.

## *Гарантийные обязательства*

На данное устройство гарантия распространяется в течение 1 года со дня покупки. Гарантия покрывает все случаи связанные с не качеством материалов или сборки. Случаи, связанные с нормальным износом устройства, неправильным использованием, повлекшим за собой поломку не являются гарантийными. Превышение крутящего момента, использование привода с ударным режимом, неправильный выбор носика и другие несоблюдения инструкции по эксплуатации, могут повлечь поломку. В связи с этим механическая поломка губок, штоков или осей гарантийным случаем не является.

Дата приобретения / \_\_\_ / \_\_\_\_\_ 20\_\_ г.

М.П.

Текст, рисунки и фотографии, используемые в данной инструкции, охраняются законом об Авторских правах и являются собственностью MAQUINAS ANDREA, Испания и ООО «АльпТехника», Россия. Частичное или полное копирование только с разрешения ООО «АльпТехника».

ООО «АльпТехника» является официальным представителем и эксклюзивным дистрибьютером MAQUINAS ANDREA, S.A. в РФ.

Данный товар произведен в ЕС.

**По всем вопросам, связанным с приобретением, обслуживанием и гарантией обращайтесь**

**в ООО «АльпТехника»**

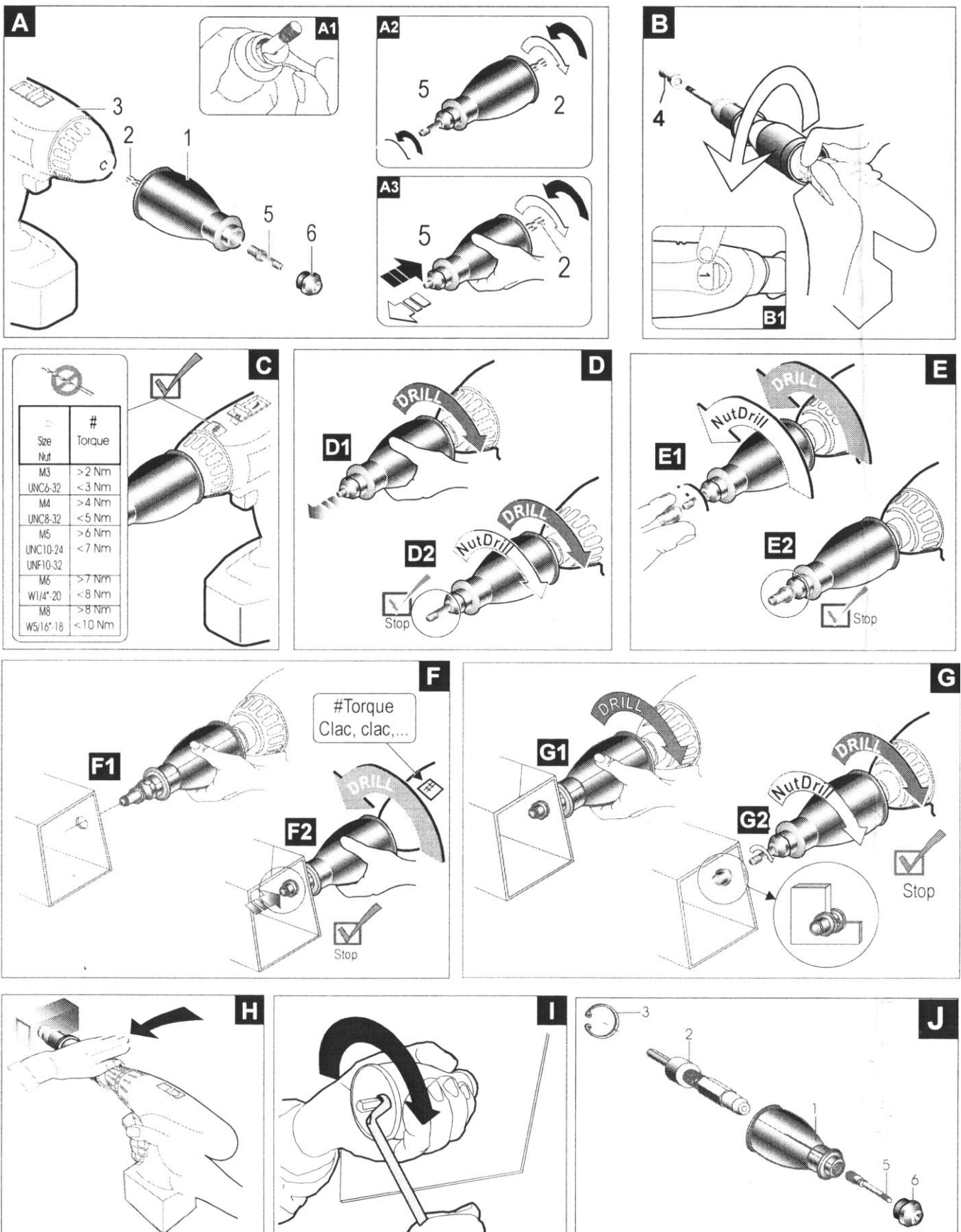
**по тел.: (495) 226-70-94, (495) 226-70-95,**

**на электронную почту [rivedrill@alptechnika.ru](mailto:rivedrill@alptechnika.ru)**

**или по адресу**

**111024, Москва, ул. Старообрядческая, 28А.**

**[www.alptechnika.ru](http://www.alptechnika.ru)**



Текст, рисунки и фотографии используемые в данной инструкции, охраняются законом об Авторских правах и являются собственностью MAQUINAS ANDREA S.A., Испания и ООО «АльпТехника», Россия. Частичное или полное копирование материала только с разрешения ООО «АльпТехника».